

PRUEBA ACCESO A CICLOS FORMATIVOS DE GRADO MEDIO

PARTE DE COMUNICACIÓN

DATOS DEL ASPIRANTE		CALIFICACIÓN PRUEBA	
Apellidos:		Nombre:	
D.N.I. o Pasaporte:	Fecha de nacimiento: / /		

Instrucciones:

- **Lee atentamente el texto y las preguntas antes de contestar.**
- **La puntuación máxima de cada pregunta está indicada en cada enunciado.**
- **Revisa cuidadosamente la prueba antes de entregarla.**

TEXTO:

*“He conocido a un niño que era siete niños.
Vivía en Roma, se llamaba Paolo y su padre era tranviario.
Pero también vivía en París, se llamaba Jean y su padre trabajaba en una fábrica de automóviles.
Pero también vivía en Berlín, y allí se llamaba Kurt y su padre era profesor de violonchelo.
Pero también vivía en Moscú, se llamaba Yuri, como el astronauta Gagarin, y su padre era albañil y estudiaba matemáticas.
Pero también vivía en Nueva York, se llamaba Jimmy y su padre tenía una gasolinera.
¿Cuántos he dicho? Cinco. Faltan dos.
Uno se llamaba Chu, vivía en Shangai y su padre era pescador; el último se llamaba Pablo, vivía en Buenos Aires y su padre era pintor de brocha gorda.
Paolo, Jean, Kurt, Yuri, Jimmy, Chu y Pablo eran siete, pero eran el mismo niño que tenía ocho años, sabía leer y escribir e iba en bicicleta sin poner las manos en el manillar.
Paolo era moreno, Jean rubio y Kurt castaño, pero eran el mismo niño. Yuri tenía la piel blanca y Chu la piel amarilla, pero eran el mismo niño. Pablo iba al cine en español y Jimmy en inglés pero eran el mismo niño y reían en el mismo idioma.
Ahora los siete son mayores y ya no podrán hacerse la guerra, porque los siete son un solo hombre.”*
(“Uno y siete”, Gianni Rodari)

PREGUNTAS:

1.- Después de leer el texto anterior, señala sin son verdaderas (V) o falsas (F) las siguientes afirmaciones: (1 punto)

- Los siete niños eran amigos aunque vivían en diferentes partes del mundo*
- A los siete les gustaban las mismas cosas*
- Cuando los niños se hagan mayores se pelearán porque los hombres siempre están en guerra*
- Los padres de los siete niños son la misma persona*

2.- ¿Qué significa que “(los siete niños) reían en el mismo idioma”? Exprésalo con tus propias palabras: (1 punto)

.....

.....



6.- Completa los siguientes campos semánticos: (1 punto)

1	<i>Albañil</i>	<i>Astronauta</i>	<i>Pescador</i>		
2	<i>Moreno</i>	<i>Rubio</i>	<i>Canoso</i>		
3	<i>Español</i>	<i>Inglés</i>	<i>Francés</i>		

7.- Empareja cada palabra con su categoría gramatical: (1 punto)

1.-	<i>Faltan</i>		Adverbio
2.-	<i>Idioma</i>		Verbo
3.-	<i>Se</i>		Pronombre
4.-	<i>También</i>		Sustantivo

8.- Completa el siguiente párrafo con los nexos que aparecen en el recuadro, de manera que el resultado sea un texto correcto que no se contradiga con el que has leído al principio del examen: (1 punto)

AUNQUE	Y	CUANDO	PERO
---------------	----------	---------------	-------------

Paolo era moreno _____ Jean era rubio _____ eran el mismo niño. _____ sean mayores, no se pelearán _____ no piensen lo mismo.



9.- Señala los TRES rasgos característicos de la modalidad lingüística andaluza que aparecen en la siguiente enumeración: (1 punto)

- Seseo y ceceo
- Aspiración de la /-s/ final
- Yeísmo
- Pronunciación diferenciada de la /b/ y la /v/
- Uso de “vos” en vez de “tú”



PRUEBA ACCESO A CICLOS FORMATIVOS DE GRADO MEDIO

PARTE DE COMUNICACIÓN

DATOS DEL ASPIRANTE		CALIFICACIÓN PRUEBA	
Apellidos:		Nombre:	
D.N.I. o Pasaporte:	Fecha de nacimiento: / /		

Instrucciones:

- **Lee atentamente el texto y las preguntas antes de contestar.**
- **La puntuación máxima de cada pregunta está indicada en cada enunciado.**
- **Revisa cuidadosamente la prueba antes de entregarla.**

TEXTO:

EL CORREO ELECTRÓNICO

El correo electrónico es una manera sencilla de mandar mensajes a las personas que tienen dirección de correo electrónico y están conectadas a Internet en el trabajo, en casa o en unas instalaciones comunitarias como una biblioteca. Los mensajes viajan por todo el mundo de forma muy rápida, y es una gran forma de hacer contactos en la educación, mantener el contacto con las amistades o mantener relaciones laborales.

Cómo usar el e-mail

Hay dos maneras de conseguir una cuenta de e-mail. La primera opción es instalar un software de e-mail en el ordenador, y obtener una dirección de e-mail de un proveedor de servicios de Internet. Este método proporciona una mayor capacidad, ya que permite realizar un mayor número de acciones, y la mayoría de empresas y escuelas lo utilizan para proporcionar a sus usuarios una cuenta de e-mail. La segunda opción es abrir una cuenta de correo electrónico con uno de los muchos servicios que hay en los sitios web, como Hotmail. Estos servicios son muy populares, especialmente entre la gente joven y la gente que viaja, dado que se puede acceder a las cuentas desde cualquier sitio que tenga conexión a Internet, incluidas las escuelas, bibliotecas, hogares y cybercafés. Cuando tenga una dirección de e-mail, puede escribir y enviar nuevos mensajes, leer los mensajes entrantes, pasar mensajes a otras personas y almacenar los mensajes. Los mensajes pueden ser mucho más que simple texto, ya que puede enviar "adjuntos" con los mensajes, y se puede enviar casi cualquier tipo de archivo de ordenador (como fotos o sonidos que se han digitalizado).

(Texto procedente de Yahoo.com)



PREGUNTAS:

1.- Todas las afirmaciones siguientes son verdaderas, pero ¿cuál de los siguientes enunciados resume mejor la idea principal del texto anterior?. Señala con una cruz la respuesta correcta: (1 punto)

- El correo electrónico es un servicio muy popular*
- Con el e-mail se pueden mandar imágenes y sonidos digitalizados*
- El correo electrónico es la manera más rápida y sencilla de mandar mensajes personales y profesionales por todo el mundo*

2.- Teniendo en cuenta el contenido del texto anterior, clasifica las siguientes afirmaciones en verdaderas (V) o falsas (F): (1 punto)

- Para tener e-mail es indispensable instalar un software*
- El uso del correo electrónico es bastante complicado*
- Sólo se puede acceder a la cuenta del e-mail desde casa*
- El correo electrónico es bastante popular entre la gente joven*

3.- El contenido de este texto se puede estructurar básicamente en tres partes. Relaciona los elementos de las dos columnas: cada una de las partes con los contenidos a los que se refieren: (1 punto)

1.-	<i>¿Qué es el correo electrónico?</i>
2.-	<i>¿Cómo se puede obtener una cuenta</i>
3.-	<i>¿Qué ventajas y utilidades tiene?</i>

	<i>Con un software o a través de un servicio de la web</i>
	<i>Mandar, recibir y almacenar mensajes, imágenes, sonidos...</i>
	<i>Una manera sencilla de mandar mensajes mediante Internet</i>

4.- ¿Qué tipo de texto es?: (0,5 punto)

- Expositivo
- Narrativo

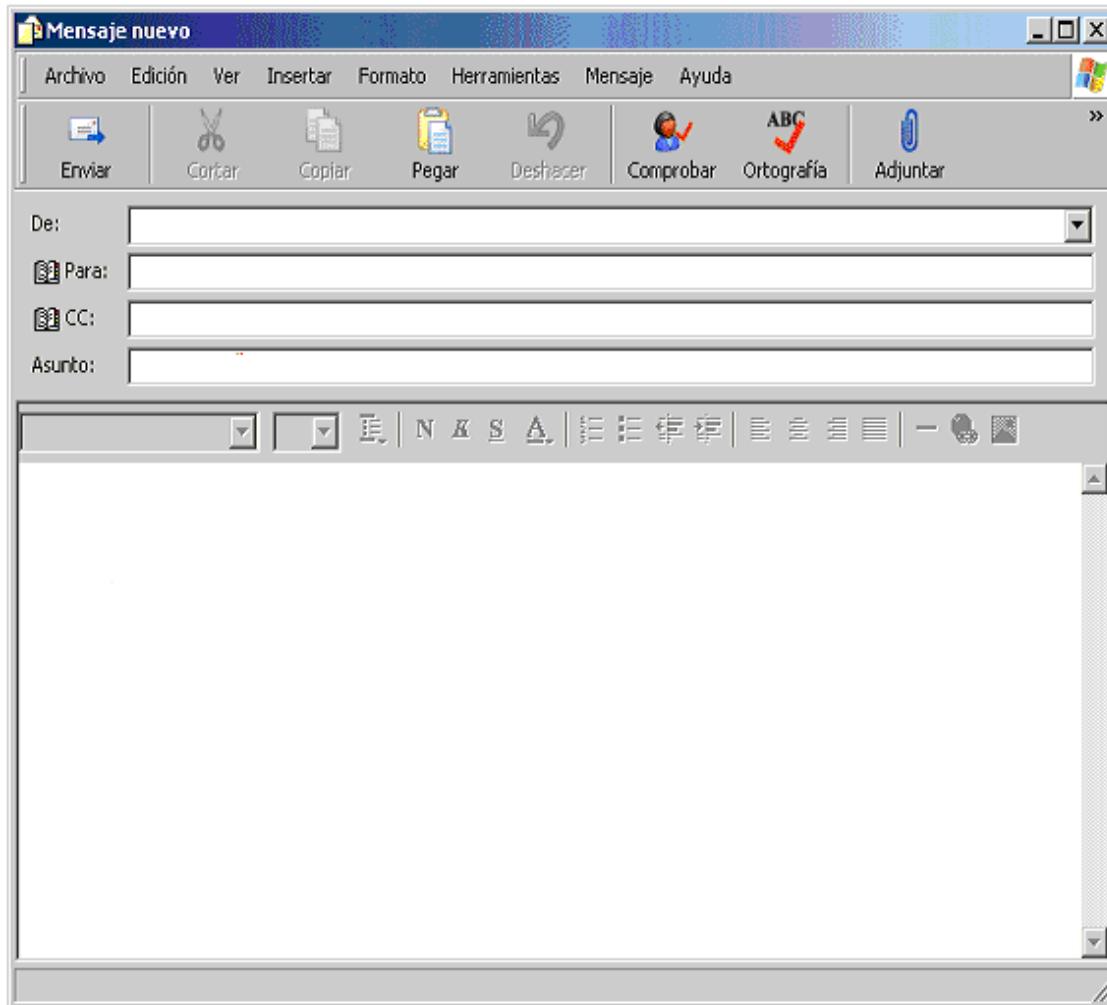
¿Por qué?: (0,5 punto)

.....

.....



5.- Escribe un correo electrónico a un amigo o amiga donde le comentes cómo ha ido tu experiencia en las pruebas de acceso. Ten en cuenta que se trata de una carta informal pero no es un “chat” o un mensaje de móvil: es decir, no puedes usar las abreviaturas propias de los móviles ni, por supuesto, cometer faltas de ortografía. (2 puntos)



6.- Las siguientes palabras son derivadas. Escribe la palabra simple de la que derivan y la categoría gramatical a la que pertenecen ambas. En caso de duda, fijate en el uso de las palabras en el texto del principio. En la primera fila tienes un caso resuelto: (2 puntos)

DERIVADA	Categoría gramatical de la derivada	SIMPLE	Categoría gramatical de la simple
EDUCACIÓN	Sustantivo	Educar	Verbo
PROVEEDOR			
CAPACIDAD			
ENTRANTES			
INSTALACIONES			



7.- Escribe un enunciado correcto y adecuado con cada una de las palabras que aparecen a continuación: (1 punto)

RELACIONES:

.....

OBTENER:

.....

EMPRESA:

.....

CONEXIÓN:

.....

8.- Señala si son verdaderas (V) o falsas (F) las siguientes afirmaciones sobre la modalidad lingüística andaluza: (1 punto)

- El andaluz es el castellano hablado mal*
- El andaluz es un dialecto o modalidad lingüística*
- El andaluz se habla de la misma manera en toda Andalucía*
- El andaluz es un idioma*



PRUEBA ACCESO A CICLOS FORMATIVOS DE GRADO MEDIO

PARTE DE COMUNICACIÓN

DATOS DEL ASPIRANTE		CALIFICACIÓN PRUEBA	
Apellidos:		Nombre:	
D.N.I. o Pasaporte:	Fecha de nacimiento: / /		

Instrucciones:

- **Lee atentamente el texto y las preguntas antes de contestar.**
- **La puntuación máxima de cada pregunta está indicada en cada enunciado.**
- **Revisa cuidadosamente la prueba antes de entregarla.**

TEXTO:

Cartas al director

Contaminación

Antonio Nadal Pería - Zaragoza

EL PAÍS - Opinión - 04-01-2008

Los coches todoterreno y los deportivos contaminan más y tienen que pagar desde este año una tasa verde, que en realidad debería llamarse tasa negra por el veneno que expulsan a la atmósfera. Antes de acabar el año anterior subió la venta de esta clase de coches para que sus propietarios se ahorrasen el impuesto y así pueden contaminar sin pagarlo. Lo que se debería hacer es obligar a los fabricantes a que esos coches no contaminasen tanto. Quien más contamina más paga, pero eso es injusto, porque el que puede pagar perjudica a los demás. Coches todoterreno pensados para el campo o la montaña, pero que cada día son más frecuentes en las calles de las ciudades porque sus propietarios se sienten más poderosos, miran por encima a los otros conductores, ocupan más lugar y te pueden aplastar si no te apartas. (...)



PREGUNTAS:

1.- Como habrás observado, se trata de un texto publicado en la sección de “Cartas al director” de un periódico. ¿Quién lo escribe y con qué propósito?

Lo escribe..... (0,5 punto)

Su propósito es.....

..... (0,5 punto)

2.- ¿Cuál de los siguientes enunciados expresa mejor la propuesta que hace el autor del texto?. Señala con una cruz la respuesta correcta: (1 punto)

- Se debería prohibir la fabricación de coches todoterreno y deportivos*
- El gobierno debería subir el impuesto llamado “tasa verde”*
- Deberían obligar a los fabricantes a hacer coches de este tipo menos contaminantes*

3.- Teniendo en cuenta el contenido del texto , clasifica las siguientes afirmaciones en verdaderas (V) y falsas (F): (1 punto)

- La “tasa verde” es justa porque hace pagar más a quien más contamina*
- El uso de vehículos todoterreno en la ciudad es muy adecuado porque son más seguros*
- La “tasa verde” es injusta porque permite contaminar más a quien más dinero tiene*
- Las ventas de este tipo de vehículos se han disparado en antes de finales de año para evitar el nuevo impuesto*

4.- Si has contestado bien a las preguntas anteriores, sabrás perfectamente qué tipo de texto es. Señala con una cruz las repuestas correctas: (0,5 punto por cada respuesta correcta)

Se trata de un texto sobre todo

- Expositivo
- Narrativo
- Argumentativo

Porque el autor, principalmente,

- Explica las características de un tipo de coches*
- Expresa su opinión sobre los coches más contaminantes*
- Cuenta una historia de coches*



5.- El texto sobre el que has estado trabajando hasta ahora es una reacción a una noticia como la que tienes a continuación. Pero ésta está incompleta: le falta el “cuerpo” o desarrollo de los titulares. Complétala respetando las características propias de este género. (2 puntos)

El nuevo Impuesto Verde disparó la venta de todoterrenos y coches de lujo en diciembre

El nuevo Impuesto de Matriculación, el conocido como Impuesto Verde, ha tenido su primer efecto en Aragón incluso antes de entrar en vigor. Marcas como Suzuki, Jeep, Jaguar o Porsche aumentaron sus ventas hasta en un 400% durante diciembre para evitar la penalización a los vehículos más contaminantes.

Zaragoza. -



El impuesto subirá hasta un 2,75% para los automóviles que más contaminen

6.- Clasifica las siguientes palabras indicando si son simples, derivadas o compuestas: (1 punto)

TODOTERRENO

DEPORTIVOS

COCHE

FABRICANTES

7.- Completa el texto colocando adecuadamente los nexos que aparecen en el recuadro: (1 punto)



Y	PORQUE	COMO	QUE
----------	---------------	-------------	------------

El pasado uno de enero entró en vigor el nuevo impuesto de matriculación ecológico, _____ pretende castigar a los vehículos que lancen mayores emisiones de dióxido de carbono (CO2) _____ premiar a los que menos, _____ estipula la nueva Ley de Calidad del Aire y Protección de la Atmósfera. Los más afectados son los todoterrenos y los coches más lujosos y potentes del mercado, que ven aumentado su impuesto de matriculación _____ son los que más contaminan.

8.- Sustituye cada palabra en negrita por un sinónimo, teniendo en cuenta el significado que tiene cada palabra en su contexto: (1 punto)

*Los coches expulsan **veneno** a la atmósfera*

.....

*El que paga **perjudica** a los demás*

.....

*Los todoterrenos te pueden **aplastar** si no te apartas*

.....

*Ha **descendido** la venta de coches*

.....

9.- Enumera cuatro países donde el español sea lengua oficial: (1 punto)

1.

2.

3.

4.



PRUEBA ACCESO A CICLOS FORMATIVOS DE GRADO MEDIO

PARTE DE COMUNICACIÓN

DATOS DEL ASPIRANTE		CALIFICACIÓN PRUEBA	
Apellidos:		Nombre:	
D.N.I. o Pasaporte:	Fecha de nacimiento: / /		

Instrucciones:

- **Lee atentamente el texto y las preguntas antes de contestar.**
- **La puntuación máxima de cada pregunta está indicada en cada enunciado.**
- **Revisa cuidadosamente la prueba antes de entregarla.**

TEXTO:

Arroz caldoso con berberechos



Ingredientes para 4 personas:

300 gr. de arroz
1 kg. de berberechos
12 gambas
1 cabeza de pescadilla
2 cebolletas
2 puerros
2 dientes de ajo
agua
aceite virgen extra
sal
perejil

Elaboración:

Limpia bien los berberechos, ponlos a cocer en una cazuela con un poco de agua, hasta que se abran.

Pela las gambas, pon las cáscaras y las cabezas en otra cazuela con agua. Agrega la cabeza y las espinas de la pescadilla, unas ramas de perejil y una pizca de sal. Deja cocer durante 20 minutos hasta conseguir un buen caldo.

Pica las cebolletas, los puerros y los dientes de ajo. Pon a pochar¹ en una cazuela con un poco de aceite. Cuando se doren un poco, añade el arroz. Rehógalo, vierte el caldo (1 ¼ l.) y cocinalo durante 12 minutos sin dejar de remover.

Agrega las gambas y los berberechos sin cáscara. Cocina durante un minuto y sirve.

(De Karlosnet.com, página web de Karlos Arguiñano)

¹ Pochar: cocer suavemente en aceite un alimento sin que llegue a dorarse



1.- Después de leer atentamente el texto anterior, identifica las siguientes afirmaciones como verdaderas (V) o falsas (F): (1 punto)

- Se tarda aproximadamente 20 minutos en elaborar este receta*
- Las gambas se echan cocidas en el arroz*
- Este plato se sirve frío*
- Es necesario hacer un caldo para cocinar este tipo de arroz*

2.- Como habrás observado, hay que seguir una serie de pasos para elaborar esta receta. Ordénalos (del 1 al 5) según la información que se da en el texto: (1 punto)

	<i>Añadir gambas y berberechos, cocinar y servir</i>
	<i>Hacer un caldo de pescado</i>
	<i>Abrir los berberechos</i>
	<i>Rehogar y cocinar el arroz</i>
	<i>Pochar las verduras</i>

3.- ¿Cuál es el propósito de este texto? (Marca con una cruz la respuesta correcta): (1 punto)

- Describir cómo es un alimento*
- Explicar las propiedades alimenticias de un plato*
- Dar instrucciones para elaborar una receta*
- Convencernos de que el arroz con berberechos está muy bueno*

4.- ELIGE uno de los dos temas siguientes: (2 puntos)

1. Escribe una receta. Imita la estructura del texto que viene en el examen.
2. Explica detalladamente cómo se hace algo (montar en bicicleta, maquillarse, chatear, jugar al fútbol...). Redáctalo muy claramente, especificando lo que hace falta y los pasos que hay que seguir.

.....

.....

.....

.....



.....

.....

.....

.....

.....

.....

5.- Completa los siguientes campos semánticos: (1 punto)

1	<i>Pescadilla</i>	<i>Gamba</i>	<i>Berberecho</i>		
2	<i>Cazuela</i>	<i>Olla</i>			

6.- Empareja cada palabra con su categoría gramatical: (1 punto)

1.-	<i>Buen</i>		Preposición
2.-	<i>Hasta</i>		Verbo
3.-	<i>Ramas</i>		Adjetivo
4.-	<i>Remover</i>		Sustantivo

7.- Escribe un ejemplo de oración de modalidad enunciativa y otro de modalidad interrogativa: (1 punto)

ENUNCIATIVA:

.....

INTERROGATIVA:

.....



8.- Completa el siguiente cuadro sobre usos coloquiales y formales. Escribe expresiones que tengan el mismo propósito, pero sean distintas según la situación en que se usen. Sigue el modelo del ejemplo que ya está resuelto: (2 puntos)

PROPÓSITO	USO COLOQUIAL	USO FORMAL
Preguntar la hora	<i>¿Qué hora tienes?</i>	<i>¿Me puede decir la hora, por favor?</i>
Pedir un refresco		
Saludar		
Preguntar por alguien por teléfono		
Invitar a comer		



PRUEBA ACCESO A CICLOS FORMATIVOS DE GRADO MEDIO

PARTE DE COMUNICACIÓN

DATOS DEL ASPIRANTE		CALIFICACIÓN PRUEBA	
Apellidos:		Nombre:	
D.N.I. o Pasaporte:	Fecha de nacimiento: / /		

Instrucciones:

- **Lee atentamente el texto y las preguntas antes de contestar.**
- **La puntuación máxima de cada pregunta está indicada en cada enunciado.**
- **Revisa cuidadosamente la prueba antes de entregarla.**

TEXTO:

ENCUESTA A 819 JÓVENES DE ENTRE 14 Y 16 AÑOS

La mitad de los adolescentes granadinos no usa casco para no despeinarse

15.01.08

JUAN ENRIQUE GÓMEZ | VERÓNICA CARMONA | GRANADA

El 'paquete' suele llevar menos el casco según la encuesta.

Una encuesta sobre el uso del casco en adolescentes de 14 a 16 años, realizada por la Consejería de Movilidad del Ayuntamiento de Granada, desvela que cerca de un 50% de ellos no se pone el casco de forma habitual. La razón más mencionada para no usarlo en este estudio es para no despeinarse.

Esta encuesta, que se enmarca dentro de la campaña de sensibilización 'En un segundo cambia tu vida', ha contado con la opinión de 819 adolescentes de entre 14 y 16 años de 11 institutos de Granada.

Un 17 por ciento de los conductores de vehículos de dos ruedas afirmó no usar el casco nunca; un 10%, casi nunca; un 20%, a veces; un 20%, casi siempre y un 32%, siempre. Si hablamos de el acompañante o 'paquete', las cifras del no uso del casco aumentan. Así un 24% admite no ponérselo nunca; un 14%, casi nunca y un 16%, a veces.

Respecto al tipo de casco usado, un 45% se decanta por el 'calimero', un 26% por el semintegral y un 28% por el integral.

Las causas por las que los más jóvenes no usan el casco son de lo más variopintas; la principal, para no despeinarse. Además, aseguran que es antiestético e incómodo. Consideran que el casco integral les resta visibilidad y finalmente achacan a las prisas el no usarlo.

(De la edición digital de Granada de ideal.es)

PREGUNTAS:

1.- Después de leer atentamente el texto anterior, identifica las siguientes afirmaciones como verdaderas (V) o falsas (F): (1 punto)

- Los jóvenes encuestados son andaluces*
- El porcentaje más alto de los encuestados usa casco siempre*
- La mayoría de los usuarios de casco prefieren el de tipo integral*
- El "paquete" lleva casco con más frecuencia que el conductor*



2.- Enumera las causas por las que los jóvenes entrevistados no usan casco: (1 punto)

1. *Porque no quieren despeinarse.*
2.
3.
4.

3.- Explica brevemente el significado del eslogan *"En un segundo cambia tu vida"* (1 punto)

.....

.....

.....

4.- Identifica el tipo de texto (Marca con una cruz la respuesta correcta): (1 punto)

- Artículo de opinión
- Noticia
- Carta al director

5.- Expresa tu opinión sobre el tema en un breve texto: (2 puntos)

.....

.....

.....

.....

.....

.....

.....

.....

.....

.....

.....



6.- Completa el cuadro con palabras simples y/o derivadas siguiendo el ejemplo: (1 punto)

SIMPLES	DERIVADAS
Peinar	Despeinar
	Desvelar
Cómodo	
	Habitual
Consejo	

7.- Empareja cada enunciado con su modalidad oracional: (1 punto)

1.-	<i>La mayoría de los jóvenes usa casco</i>
2.-	<i>Ponte el casco, por favor</i>
3.-	<i>¿Por qué no te pones el casco?</i>
4.-	<i>¡Tengo un casco nuevo!</i>

	Interrogativa
	Enunciativa
	Imperativa
	Exclamativa

8.- En un uso coloquial, ¿qué significado tienen las siguientes expresiones? Pon un ejemplo donde utilices adecuadamente dichas expresiones según el uso coloquial que has explicado: (1 punto)

PAQUETE:

Significado:.....

.....

Ejemplo:.....



HACER ALGO SIN DESPEINARSE:

Significado:.....

.....

Ejemplo:.....

9.- Señala si son verdaderas (V) o falsas (F) las siguientes afirmaciones sobre la situación del español en el mundo: (1 punto)

- El español es la lengua romance más hablada en el mundo, por delante del francés y el portugués.*
- El español es una lengua en expansión; es decir, cada vez lo habla un mayor número de personas*
- El español es una lengua que presenta muy pocas variedades geográficas*
- El español es lengua oficial sólo en España*

